

**PN1 Renseignements préliminaires**  
**Titre du projet : Projet Mine Eastmain - Construction et opération d'un lieu**  
**d'enfouissement en tranchée (LEET)**  
**Nom du promoteur : BENZ Mining Corp.**

**DEMANDE DE NON-ASSUJETTISSEMENT À LA PROCÉDURE D'EXAMEN ET D'ÉVALUATION DES IMPACTS**

**1. IDENTIFICATION ET COORDONNÉES DU DEMANDEUR**

<b>1.1 Identification du promoteur</b>	
Nom : Benz Mining Corporation (Benz)	
Adresse municipale : Pas d'adresse municipale pour le site d'exploration	
Adresse postale (si elle diffère de l'adresse municipale) : 438 McGill, #500, Montréal, QC, H2Y 2G1	
Nom et fonction du ou des signataires autorisés à présenter la demande : Danielle Giovenazzo, vice-présidente exploration – La résolution qui autorise madame Giovenazzo à présenter cette demande est jointe à l'annexe I.	
Numéro de téléphone : 514 242-1612	Numéro de téléphone (autre) : -
Courrier électronique : dgiovenazzo@benzmining.com	
<b>1.2 Numéro de l'entreprise</b>	
Numéro d'entreprise du Québec (NEQ) : 1175954511	
<b>1.3 Résolution du conseil municipal</b>	
Si le demandeur est une municipalité, les renseignements préliminaires sont assortis de la résolution du conseil municipal dûment certifiée autorisant le ou les signataires de la demande à la présenter au ministre. Ajoutez une copie de la résolution municipale à l'annexe I.	
Non applicable.	
<b>1.4 Identification du consultant mandaté par le promoteur (s'il y a lieu)</b>	
Nom : Non applicable	
Adresse municipale :	
Adresse postale (si elle diffère de l'adresse municipale) :	
Numéro de téléphone : -	Numéro de téléphone (autre) : -
Courrier électronique : @	
Description du mandat :	

**2. LOCALISATION ET CALENDRIER DE RÉALISATION DU PROJET**

<b>2.1 Identification et localisation du projet et de ses activités</b>	
Nom de la municipalité, du village ou de la communauté où est réalisé le projet (indiquez si plusieurs municipalités, villages ou communautés sont touchés par le projet) : Le projet est situé sur le territoire du gouvernement régional Eeyou Istchee Baie-James.	
Catégories des terres (I, II ou III) : III	
Coordonnées géographiques en degrés décimaux du point central du projet (pour les projets linéaires, fournir les coordonnées du point de début et de fin du projet) :	
Point central ou début du projet :	Latitude : 52.288582      Longitude : -72.078172
Point de fin du projet (si applicable) :	Latitude :                      Longitude :
<b>2.2 Description du site visé par le projet</b>	

**PN1 Renseignements préliminaires**  
**Titre du projet : Projet Mine Eastmain - Construction et opération d'un lieu d'enfouissement en tranchée (LEET)**  
**Nom du promoteur : BENZ Mining Corp.**

Décrivez les principales composantes des milieux physique, biologique et humain susceptibles d'être affectées par le projet en axant la description sur les éléments considérés comme ayant une importance scientifique, sociale, culturelle, économique, historique, archéologique ou esthétique (composantes valorisées de l'environnement). Indiquez, s'il y a lieu, le statut de propriété des terrains où la réalisation du projet est prévue, ainsi que les principales particularités du site : zonage, espace disponible, milieux sensibles, humides ou hydriques, compatibilité avec les usages actuels, disponibilité des services, topographie, présence de bâtiments, etc.

### 1. Contexte du projet Mine Eastmain et localisation du site

Le camp d'exploration du projet Mine Eastmain est situé sur le site de l'ancienne mine Eastmain, qui a été en opération de 1994 à 1995. Depuis 2009, on y effectue des travaux d'exploration. La propriété est actuellement détenue par Eastmain Resources Inc (Fury Gold Inc). Cette dernière a signé une entente d'option avec Benz Mining Corp. pour acquérir 100% de la propriété moyennant des dépenses étalées sur plusieurs années. C'est donc Benz qui effectue les travaux d'exploration (forages au diamant, levés géophysiques ainsi que des travaux de terrain géologiques et géochimiques). Le projet Mine Eastmain, est localisé à 320 km au nord-est de Chibougamau (figure 1). L'accès est possible par la route 167, construite en 2012, reliant Chibougamau au site minier Stornoway. Auparavant, le site était accessible par une route d'hiver ou en avion.

Benz Mining planifie la construction et l'opération d'un lieu d'enfouissement en tranchée (LEET) pour la gestion des matières résiduelles générées par les activités d'exploration notamment par la présence du camp qui peut accueillir jusqu'à 45 personnes. La figure 2 présente la localisation proposée du LEET.

### 2. Topographie, hydrographie et dépôts de surface

La région entourant le projet minier Eastmain est légèrement ondulée avec un relief local pouvant atteindre 540 mètres. L'altitude moyenne dans les environs du camp minier Eastmain est d'environ 500 m au-dessus du niveau de la mer (asl).

Les monts Otish, situés à environ 15 km au sud de la propriété, constituent un élément dominant du paysage. Les monts Otish ont des crêtes abruptes qui atteignent localement plus de 1 000 m d'altitude. Les monts Otish séparent le bassin versant de la rivière Eastmain du bassin de Mistassini au sud. La rivière Eastmain, cours d'eau important, circule à environ 8 à 10 km au nord du site. Le site du projet mine Eastmain se draine vers la rivière Eastmain. De façon locale, de nombreux cours d'eau et lacs sont présents dans le secteur et sont orientés globalement vers le nord-est.

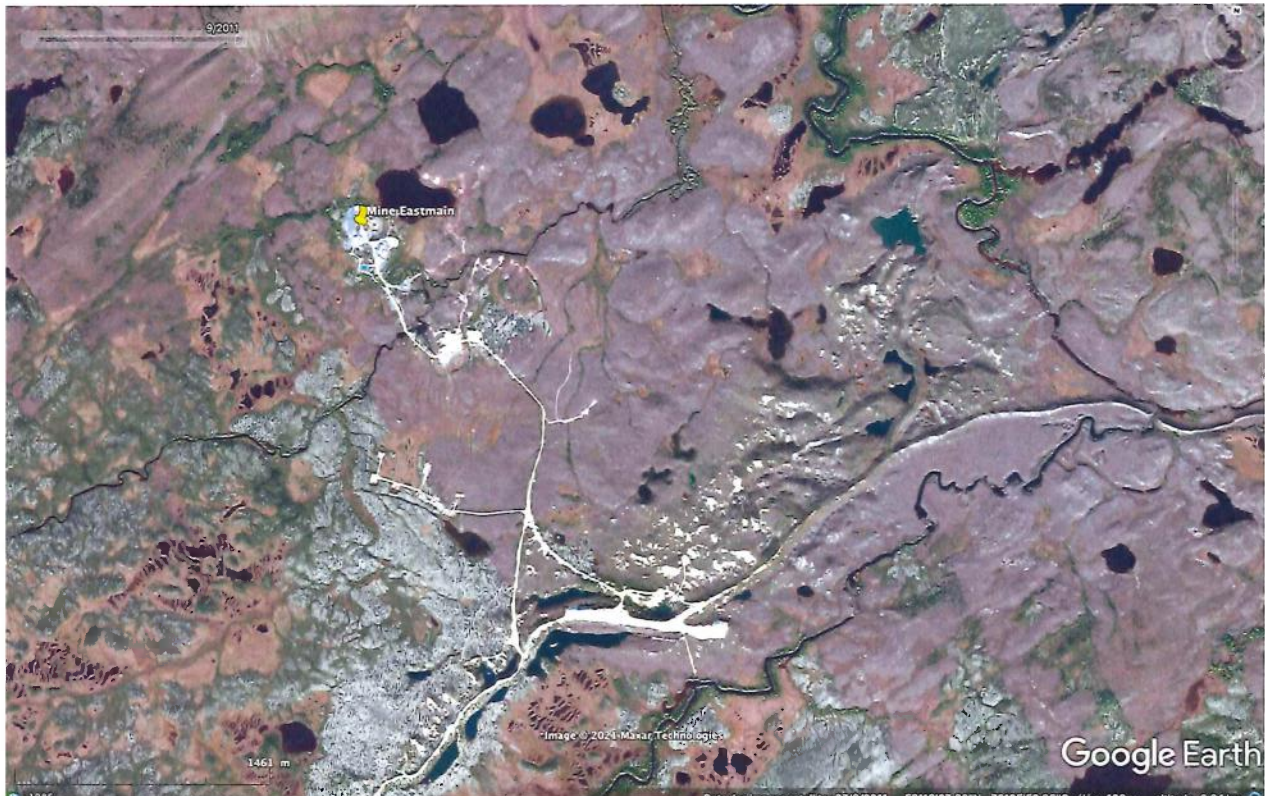


Photo satellite (2011) tirée de Google Earth.

Les dépôts de surface sont majoritairement composés de matériel glaciaire de type Till, laissé en place par le passage des glaciers. Un important esker est visible sur la photo satellite et la route d'accès longe le pied de cet esker. La piste d'atterrissage le coupe à peu près transversalement.

Le site proposé pour le LEET est sur un dépôt de till sablonneux. Il est prévu d'y installer des piézomètres en périphérie et des sondages sont proposés afin d'y établir la profondeur du socle rocheux et la

**PN1 Renseignements préliminaires**  
**Titre du projet : Projet Mine Eastmain - Construction et opération d'un lieu d'enfouissement en tranchée (LEET)**  
**Nom du promoteur : BENZ Mining Corp.**

stratigraphie des dépôts meubles. La figure 3 présente la topographie du secteur de l'emplacement proposé du LEET.

### 3. Végétation et faune

Le site du projet Mine Eastmain se trouve dans la forêt boréale. Cette dernière est caractérisée par une pessière à fond de lichen où la végétation est de faible densité et consiste principalement en épinettes noires (*Picea mariana*) sur un tapis de mousse à caribou (*Cladina stellaris*). On y retrouve aussi en moindre proportion du mélèze laricin (*Larix laricina*), du pin gris (*Pinus banksiana*), du sapin baumier (*Abies balsamea*), du bouleau blanc (*Betula papyrifera*), du bouleau glanduleux (*Betula glandulosa*), du saule (*Salix*) et de l'aulne rugueux (*Alnus rugosa*). Le thé du Labrador (*Ledum groenlandicum*), le kalmia à feuille étroite (*Kalmia angustifolia*) et la clintonie boréale (*Clintonia borealis*) s'y retrouvent également. La sphaigne (*Sphagnum*) y est aussi présente dans tous les milieux humides. Telle que montré sur la photo satellite de 2011, la majorité du territoire est un brûlis en régénération.

Aucun inventaire faunique n'a encore été réalisé sur le site du projet Eastmain. Compte tenu des habitats et du climat, il est raisonnable de s'attendre à trouver une faune type pour ces latitudes. Par ailleurs, le site se trouve dans la zone d'inventaire du gouvernement provincial du caribou forestier de la population de Témiscamie. L'inventaire aérien, effectué par le ministère des Forêts de la Faune et des Parc à l'hiver 2019<sup>1</sup>, couvrait une superficie de 67 518 km<sup>2</sup>. Cet inventaire a permis d'observer un groupe de caribous forestiers (1 à 5) à 20 km à l'est du site de la mine Eastmain, sur un total de 2201 caribous observés. Il appert également que la densité de caribous et la composition des groupes variaient passablement d'un secteur à l'autre, le site de la mine Eastmain se trouvant dans un secteur de faible densité.

### 2.3 Calendrier de réalisation

Fournissez le calendrier de réalisation (période prévue et durée estimée de chacune des étapes du projet) en tenant compte du temps requis pour la préparation de l'étude d'impact et le déroulement de la procédure.

Benz souhaite débiter la construction du LEET le plus rapidement possible. Si une étude d'impact n'est pas requise, Benz demanderait immédiatement les autorisations afin de pouvoir construire le site dès l'été 2021.

### 2.4 Plan de localisation

Ajoutez à l'annexe III une carte topographique ou cadastrale de localisation du projet et, s'il y a lieu, un plan de localisation des travaux ou des activités à une échelle adéquate, en indiquant notamment les infrastructures en place par rapport au site des travaux.

Les figures 1 et 2 présentent respectivement la localisation régionale du site du projet Mine Eastmain et l'aménagement actuel du secteur du projet, incluant des infrastructures liées au campement. De plus, la figure 4 présente une vue aérienne du secteur du projet d'exploration. La photo suivante présente des infrastructures du campement du projet comprenant une carothèque, des logements pour les travailleurs, des bureaux, une salle de loisirs, une cafétéria et une infirmerie.

<sup>1</sup> [Inventaire aérien de la population de caribous forestiers Témiscamie au cours de l'hiver 2019 \(gouv.qc.ca\)](http://gouv.qc.ca)